

ICS 点击此处添加 ICS 号  
点击此处添加中国标准文献分类号

# DB2102

大 连 市 地 方 标 准

DB XX/ XXXXX—XXXX

## “大连礼物·大连名品”认定通用要求

征求意见稿

(本稿完成日期: )

XXXX - XX - XX 发布

XXXX - XX - XX 实施

发 布

## 前 言

本文件按照GB/T 1.1-2020给出的规则起草。

本文件由大连市商务局提出并归口。

本文件起草单位：

本文件主要起草人：

本文件准属首次发布。

# “大连礼物·大连名品”认定通用要求

## 1 范围

本文件规定了“大连礼物·大连名品”认定的术语和定义、基本原则、要求、程序、申请、专家评审、现场审核和产品抽检、证书发放、公示确认。

本文件适用于“大连礼物·大连名品”的认定活动。

## 2 规范性引用文件

下列文件的内容通过文中的规范性引用文件而构成本文件必不可少的条款。其中，注日期的引用文件，金改日期对应的版本适用于本文件；不注日期的引用文件，其最新版本（包括所有的修改单）适用于本文件。

- GB 14881 食品安全国家标准 食品生产通用卫生规范
- GB/T 17924 地理标志产品标准通用要求
- GB/T 20014.1 良好农业规范 第1部分:术语
- GB/T 20014.2 良好农业规范 第2部分:农场基础控制点与符合性规范
- GB/T 20014.3 良好农业规范 第3部分:作物基础控制点与符合性规范
- GB/T 20014.4 良好农业规范 第4部分:大田作物控制点与符合性规范
- GB/T 20014.5 良好农业规范 第5部分:水果和蔬菜控制点与符合性规范
- GB/T 20014.6 良好农业规范 第6部分:畜禽基础控制点与符合性规范
- GB/T 20014.9 良好农业规范 第9部分:猪控制点与符合性规范
- GB/T 20014.10 良好农业规范 第10部分:家禽控制点与符合性规范
- GB/T 20014.14 良好农业规范 第14部分:水产池塘养殖基础控制点与符合性规范
- GB/T 20014.15 良好农业规范 第15部分:水产工厂化养殖基础控制点与符合性规范
- GB/T 27341 危害分析与关键控制点(HACCP)体系 食品生产企业通用要求
- GB/T 38651.1 公共信息标志载体 第1部分:技术要求
- ISO 22000:2018 食品安全管理体系 食品链中各类组织的要求
- 《危害分析与关键控制点(HACCP体系)认证补充要求 1.0》(国家认监委公告[2018]第17号)
- 《食品生产许可审查通则》(食药监食监[2018]103号)
- 《食用农产品抽样检验和核查处置规定》(国市监食检[2020]184号)
- 《食品安全抽样检验管理办法》(国家市场监督管理总局令[2019]第15号)

## 3 术语和定义

下列术语和定义适用于本文件。

### 3.1

大连礼物·大连名品

产品以展示大连优秀历史文化及代表大连城市（地域、景点）文化形象为核心，汇集城市与区域形象、人文、历史、事件，具有一定艺术、审美与纪念、收藏价值的特色产品或馈赠礼品。

### 3.2

#### “大连礼物·大连名品”认定

依据“大连礼物·大连名品”认定通用要求,对申请企业的产品及材料进行专家评定、现场审核、产品抽检等第三方评价的活动。

## 4 基本原则

### 4.1 自愿开放

“大连礼物·大连名品”认定面向全社会开放，由企事业单位或其他社会组织自愿申请。

### 4.2 公平公正

“大连礼物·大连名品”认定活动按照本标准及相关规定开展，做到实事求是、客观公正、公平公正。

## 5 要求

### 5.1 申请企业

5.1.1 申请企业应为大连地区注册的独立法人。

5.1.2 申请企业需同时满足从事产品研发设计、生产（养殖、种植）、经营服务的企业。

5.1.3 申请企业应遵纪守法、诚信经营，严格按标准要求申请相关活动。

5.1.4 申请企业生产的产品应符合国家有关法律法规和产业政策的规定。

### 5.2 申请产品

#### 5.2.1 工艺性

在材料应用、加工工艺等方面表现突出，质量优异、结构严谨、图案饱满、色彩合理、做工精良。产品应符合国家相关强制性标准要求。

#### 5.2.2 市场性

应满足广大市民和旅游消费者购物的需求，品牌知名度高，定价合理，在市场上受欢迎程度高，购买者口碑较好。

#### 5.2.3 文化性

具有深厚的文化底蕴，反映文化的多样性和包容性。体现东北文化、海洋文化和民俗文化内涵。

#### 5.2.4 创新性

注重科技与文化融合，设计创意新颖、独特，技艺或品种独创。不落俗套，引领流行趋势，并具有自主知识产权。具备进一步深化设计、完善产品、批量生产的可行性。

### 5.2.5 种类

申请的产品应契合“大连礼物·大连名品”的定义，种类丰富，包括但不限于：

- a) 历史人文产品；
- b) 大连知名产品；
- c) 形象宣传产品；
- d) 工艺美术产品；
- e) 当地特产产品；
- f) 设计创意产品；
- g) 信息载体产品；
- h) 景区主题产品等。

## 6 程序

“大连礼物·大连名品”认定程序主要包括认定申请、专家评定、产品抽检及现场审核、证书发放等环节，见图1。

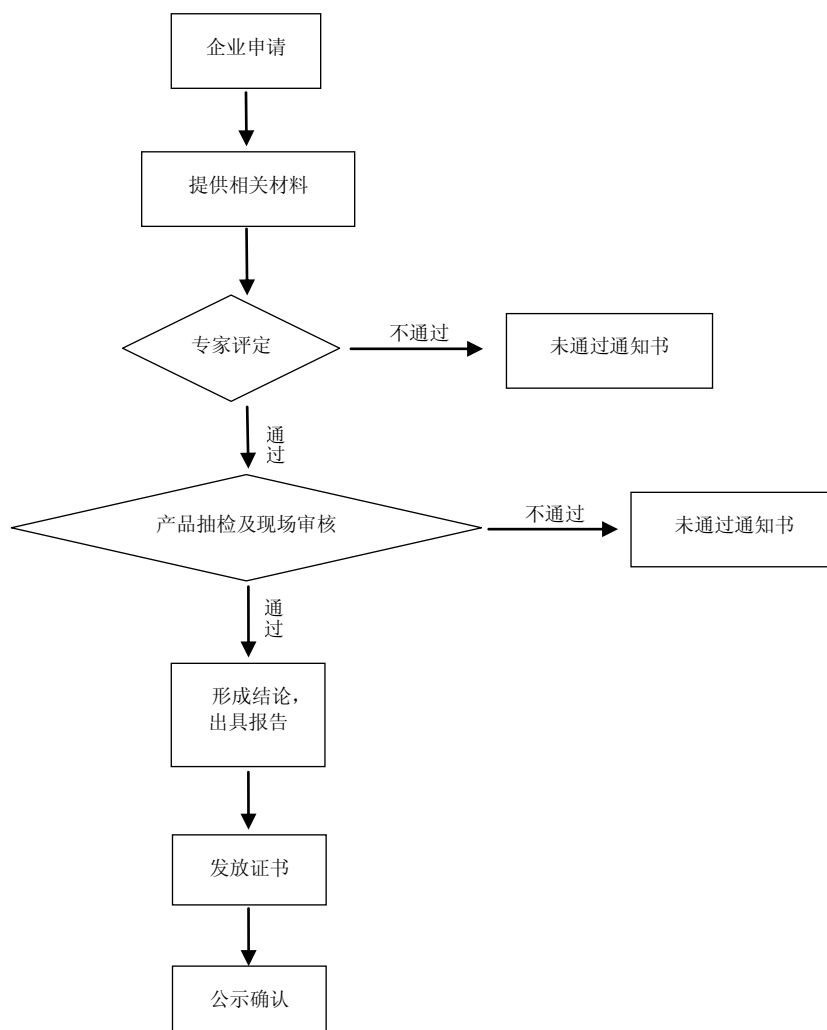


图1 “大连礼物·大连名品”认定流程

## 7 申请

### 7.1 资质

申请企业资质应符合5.1要求，申请产品应符合5.2要求。

### 7.2 申请材料

应参照表1提交申请所需材料。

表1 申请材料

序号	名称	备注
1	营业执照	
2	生产许可证	
3	经营许可证	
4	产品检测报告	
5	产品执行标准	
6	其他行业许可证明	

## 8 专家评定

### 8.1 评定内容

#### 8.1.1 品牌引领

企业申报的产品应具有行业、地区领先的品牌效应，包括但不限于：

- a) 企业为产品制定品牌战略级实施计划，并提供相应的资源投入和保障；
- b) 企业产品具有较高的知名度、美誉度、认知度和满意度；
- c) 企业产品具有较高的市场占有率。

#### 8.1.2 品质卓越

企业应采用先进标准，保障产品质量的持续稳定，包括但不限于：

- a) 产品标准直接采用国际先进标准；
- b) 产品标准直接采用国家、行业标准、团体标准或地方标准；
- c) 产品标准为企业标准，但产品性能指标优于国家、行业标准。

#### 8.1.3 自主创新

产品应在关键的设计、制造、售后服务环节拥有较先进的自主知识产权和核心技术成果，并予以应用。

### 8.2 检验项目及抽样方法确定

评定专家根据产品实际情况，确定产品的抽检项目及抽检方法。

### 8.3 评定专家

### 8.3.1 遴选方式

“大连礼物·大连名品”评定专家委员，需通过报名和推荐两种方式进行遴选。

### 8.3.2 遴选要求

8.3.2.1 具有较高的政治思想素质和良好的职业道德；熟悉相关法律法规、政策规定和技术规范（标准）；能以科学严谨、认真负责的态度履行职责，为“大连礼物·大连名品”产品的评审及其执行情况提出独立负责的书面评审意见。

8.3.2.2 具有较深厚的专业技术造诣，在所从事的技术和行业领域有较丰富的实践经验，从事所属领域或行业工作5年以上，并具备以下条件：

- a) 有高级专业技术职称，或取得中级技术职称5年以上；
- b) 年龄在65周岁以下，身体状况良好，能够正常参加有关技术业务工作和活动；
- c) 熟悉大连文化、旅游相关产业发展情况及政策；
- d) 在职在岗的专业技术人员，参加遴选需得到本单位同意。

## 8.4 评定方式

8.4.1 由“大连礼物·大连名品”开发领导小组组织，由专家组负责，实行组长负责制，原则上通过专家评审会的方式进行评定，专家组一致同意为通过。

8.4.2 专家组原则上不少于5人，专家组成员应符合8.3的要求。

## 8.5 评定报告

评定报告由评定专家组给出结论，并出具报告，应包含参评产品的基本情况、产品的抽检项目、抽检方法、评定小组人员的基本情况以及评定结果。

## 9 现场审核和产品抽检

### 9.1 机构

由“大连礼物·大连名品”开发领导小组认定的第三方认证机构。

### 9.2 现场审核

#### 9.2.1 实施细则的制定

##### 9.2.1.1 农副产品类

依据农副产品的产品标准以及GB/T 20014.1、GB/T 20014.2、GB/T 20014.3、GB/T 20014.4的要求制定审核实施细则。

##### 9.2.1.2 果蔬、禽畜类

依据其产品标准以及GB/T 20014.1、GB/T 20014.2、GB/T 20014.3、GB/T 20014.5、GB/T 20014.6、GB/T 20014.9、GB/T 20014.10的要求制定审核实施细则。

##### 9.2.1.3 水产养殖类

依据其产品标准以及GB/T 20014.1、GB/T 20014.14、GB/T 20014.15的要求制定审核实施细则。

#### 9.2.1.4 地理标志产品等当地特色产品

依据其产品标准以及GB/T 17924、GB/T 20014.1、GB/T 20014.2、GB/T 20014.3、GB/T 20014.14、GB/T 20014.15的要求制定审核实施细则。

#### 9.2.1.5 加工食品类

依据其产品标准及ISO 22000: 2018、GB/T 27341、GB 14881、《危害分析与关键控制点（HACCP体系）认证补充要求1.0》、CCAA专项技术规范、《食品生产许可证审查通则》及相关类产品的审查细则制定审核实施细则。

#### 9.2.1.6 工艺品类

按其产品标准对实用性、装饰性、技艺性、批量生产性等要求制定相应的审核实施细则。

#### 9.2.1.7 信息载体类

按产品标准及GB/T 38651.1的要求制定审核实施细则。

### 9.2.2 审核

认证公司审核人员应按实施细则对产品的种植、养殖或生产加工过程及环境进行符合性审核，并出具现场审核报告。

### 9.3 产品抽检

9.3.1 依据 8.5 评定报告中确定的抽检项目及抽检方法进行产品抽检。

9.3.2 检测应有具有 CMA 或 CNAS 自制的第三方检验机构进行。

### 9.4 出具报告

根据现场审核及产品抽检结果出具报告。报告内容包括：企业信息、产品信息、抽检结果、现场审核结果、现场审核人员以及日期等。

## 10 证书发放

10.1 认证公司根据 9.4 中的报告，按照认证规则向通过审核的受审核组织发放《大连礼物·大连名品认证证书》，作为“大连礼物·大连名品”开发领导小组评选的依据。

10.2 认证证书有效期为 3 年，每年需进行 1 次监督审核，如认证证书到期后持证人需继续保持认证，持证人应在证书有效期届满三个月前提出再认证申请，再认证的程序同初次认证。

## 11 公示确认

取得证书的企业经开发领导小组公示确认后成为我市“大连礼物·大连名品”的供应方。

---



《“大连礼物·大连名品”认定通用要求》  
标准编制说明

标准起草组  
二〇二一年五月

## 一、任务来源

本标准的制定任务列入大连市市场监督管理局《2021 年第一批大连市地方标准制修订项目》（计划编号:），由大连市商务局提出并归口。

本标准由大连标准化研究院有限公司负责起草。

标准编制组根据大连市商务局“大连礼物·大连名品”认定工作的开展编写本标准。

## 二、制定目的和意义

大连是一座拥有悠久历史的海滨城市，旅游业一直以来都是大连经济发展最重要的“引擎”之一。“大连礼物·大连名品”依托大连的政治、经济、文化在社会乃至世界的影响力，让全世界人们爱上收藏“大连礼物·大连名品”。同时，“大连礼物·大连名品”也将作为国家机关、企事业单位、来连游客长期采购的对象。为了更好的提高大连软实力，带动相关文化创意产业发展，提升大连城市形象，对“大连礼物·大连名品”礼品的设计生产、质量管控、制造环境、经营模式等方面开展统一规范的认定活动十分必要。

“大连礼物·大连名品”认定以“专家评定+工厂审核+产品抽检”的思路，形成“大连礼物·大连名品”认定模式，确保“大连礼物·大连名品”认定的权威性、规范性和科学性，使得整个工作有序、依规进行，从而减轻主管部门的工作量，增加企业参与的积极性，提高消费者对认定工作的信任度和品牌的忠诚度。为此，有必要编制《“大连礼物·大连名品”认定通用要求》。

## 三、标准的编写原则

本标准在编制过程中，主要遵循了科学性、适用性、规范性的原则。

1、科学性。根据《中华人民共和国标准化法》相关法律法规，主要参照了 GB 14881《食品安全国家标准 食品生产通用卫生规范》、GB/T 17924《地理标志产品标准通用要求》、GB/T 20014《良好农业规范》系列标准，GB/T 38651.1《公共信息标志载体 第1部分:技术要求》、ISO 22000:2018 食品安全管理体系《食品链中各类组织的要求》等相关标准，确定了标准条款。

2、适用性。标准内容经过起草编制小组反复讨论，语言表达力求准确、精炼，条理清晰，便于实施，适用性强。

3、规范性。标准格式按照 GB/T 1.1-2020《标准化工作导则 第1部分：标准化文件的结构和起草规则》编写。

#### 四、标准编制过程

2021年3月，在大连市商务局指导下，成立《“大连礼物·大连名品”认定通用要求》标准起草小组，委托大连标准化研究院有限公司为该标准的主要起草单位。

筹备阶段——2021年3月，大连标准化研究院有限公司接到任务后，收集基础资料，制定工作方案。

调研阶段——2021年3月，收集国内外相关理论及标准的研究，认证机构、相关案例研究；收集和整理。国家、省市相关策法规、借鉴“上海品牌”、“浙江制造”、“深圳标准”等其他省市标准及相关工作的先进经验，分析标准需求。

研制阶段——2021年4月，编写标准草案稿。以现行文件为依据，根据前期调研及实际工作情况，初步制定《“大连礼物·大连名品”认定通用要求》标准框架，进行标准编写，起草组成员多次集中讨论。此后，大连市商务局、中连瑞创认证有限公司相关起草人员又对标准主要内容及各部分进行了深入分析和反复论证，经起草组成员反复修改和研讨后，形成标准草案稿。

征求意见阶段——2021年4月下旬，形成标准征求意见初稿，在大连标准化公共服务平台公开征求意见。

送审稿阶段——2021年5月，根据各方意见修改形成送审稿。

#### 五、标准主要内容说明

本文件规定了“大连礼物·大连名品”认定的术语和定义、基本原则、要求、程序、申请、专家评定、现场审核和产品抽检、证书发放、公示确认。

##### （1）范围

本文件规定了“大连礼物·大连名品”认定的术语和定义、基本原则、要求、程序、申请、专家评定、现场审核和产品抽检、证书发放、公示确认等内容。

本文件适用于“大连礼物·大连名品”的认定活动。

##### （2）规范性引用文件

列出了该标准的规范性引用文件。

##### （3）术语和定义

收录了对“大连礼物·大连名品”、“大连礼物·大连名品”认定的定义。

#### (4) 基本原则

本节就“大连礼物·大连名品”认定活动的原则进行要求。

#### (5) 要求

本节对申请企业的资质、申报产品的工艺性、市场性、文化性、创新性以及产品种类进行了要求。

#### (6) 程序

本节就“大连礼物·大连名品”认定程序进行了规范。

#### (7) 申请

本节对企业申请及相关材料进行了要求。

#### (8) 专家评定

本节就评定的内容、评定方式、申请、检验项目及抽样方法的确定、评定报告等内容进行了规范。

#### (9) 现场审核和产品抽检

本节就现场审核和产品抽检机构、现场审核实施细则的制定、审核、产品抽检、出具报告等进行了要求。

## **六、主要试验(或验证)的分析报告、相关技术和经济影响论证、预期的社会经济效益**

标准的制定,可以使企业随时通过自主申报,第三方认证的一系列流程方式完成“大连礼物·大连名品”的认定评价,形成一批品质优良、竞争力强、认可度高、具有地方代表性的“大连礼物·大连名品”品牌。随着今后“大连礼物·大连名品”认定工作的推广,工作推进机制不断健全,认定制度得到市场认可,必将推动我市企业积极参与到该项工作中,提升“大连礼物·大连名品”的影响力,从而提高我市制造企业的市场竞争力和品牌影响力。

## **七、与有关的现行法律、法规和国家标准、行业标准、辽宁省地方标准的关系**

本标准是在国家、辽宁省、大连市有关法律法规的基础上制定的,编制的过程中坚持一致性原则,即与现行的法律、法规、国家标准及行业标准一致。

本标准部分借鉴了上海、深圳、浙江等城市的地方标准的先进经验。

## **八、重大意见分歧的处理结果和依据**

本标准为新制定的地方标准，目前尚未收到重大分歧意见。

## **九、提出标准实施的建议**

希望相关部门能够将其推广并形成良好的工作机制。加强引导企业参与“大连礼物·大连名品”品牌的培育，加大对“大连礼物·大连名品”认定工作的宣传和保护力度。逐步完善“大连礼物·大连名品”认定推进工作机制，形成企业、第三方机构、消费者积极参与的良好局面，形成“大连礼物·大连名品”品牌。

建议广泛开展本标准应用实施的宣传和培训，重点培训“大连礼物·大连名品”认定活动的各相关方工作人员。建议标准实施一定周期后适时引入标准实施评估机制，后期可以在此基础上对标准的技术条款进行不断地完善和改进。

“大连礼物·大连名品”开发领导小组也应对认证机构和检测机构的运行情况进行检查，对认证活动、认证结果进行监督抽查，对获证企业的认证有效性进行监督检查，对获证产品进行监督抽查。

## **十、其他应予说明的事项**

无。